

\_\_\_\_\_/J.Ducmanis /  
LAF Šosejas Komisijas  
Padomes priekšsēdētājs

\_\_\_\_\_/M.Matvejs /  
LAF Tehniskais drifta komisārs



# LATVIJAS DRIFTA KAUSS

## PROAM KLASE ,automašīnas bez drošības karkasa

### TEHNISKIE NOTEIKUMI 2017

#### **1.PANTS:**

Sporta automašīnas, kuru konstrukcijas uzskatāmas par bīstamām, sacensību rīkotājs vai tehniskais komisārs drīkst nepieļaut pie sacensībām.

#### **2.PANTS:**

Ja tiek lietotas ierīces un konstrukcijas, kuras nav stingri reglamentētas un to lietošana un uzstādīšana ir brīva, tas jāveic atbilstoši sērijveida, vai sporta tehnisko specifikāciju vispārējām uzstādīšanas noteikumu prasībām.

#### **3.PANTS: HOMOLOGĀCIJA**

Drīkst lietot lielās sērijās ražotus tūrisma automobiļus, kas izgatavoti vismaz 2500 identiskos eksemplāros 12 secīgu mēnešu laikā.

#### **4.PANTS: SĒDEKĻU SKAITS**

Automobiļiem jābūt ar vismaz ražotāja paredzētām četrām, vai divām vietām saskaņā ar A grupas tūrisma automobiļiem noteiktajiem izmēriem.

#### **5.PANTS: ATĻAUTĀS VAI OBLIGĀTĀS IZMAIŅAS UN PAPILDINĀJUMI**

Visas izmaiņas, kuras nav viennozīmīgi atļautas šajos noteikumos ir aizliegtas. Atļauta izmaiņa nedrīkst saturēt sevī neatļautu izmaiņu. Atļauto izmaiņu un papildinājumu apjoms noteikts zemāk.

## 6.PANTS: DROŠĪBAS PRIEKŠRAKSTI

6.1. Papildus fiksatori- Gan motora, gan bagāžas nodalījuma pārsegus drīkst aprīkot ar vismaz diviem papildus drošības fiksatoriem, šajā gadījumā oriģinālie slēgmehānismi jāpadara nefunkcionējoši, vai jādemontē.

6.2.Sporta (kausveida) sēdekļi ir aizliegti. Oriģinālos, rūpnieciski ražotos sēdekļus drīkst aizstāt ar cita ražotāja (Recaro) tipa sēdekļiem, kuri ir atbilstoši nostiprināti. Par konstrukcijas atbilstību lemj sacensību tehniskā komisija.

6.3 Pilota ekipējums- Sacensību dalībniekam brauciena laikā ir jālieto aizsargķivere un tās stiprinājuma siksnai jābūt aizsprādzētai. Atļauts izmantot tikai auto/moto sacensībām paredzētu ķiveri ar E marķējumu, vai arī atbilstošu FIA 8856-2000 standartam.

Kakla sarga (pakava) lietošana ir obligāta.

Apģērbam jābūt visu ķermeni nosedzošam, sintētisks, neilona, vai cita viegli kūstoša materiāla apģērbs ir aizliegts. Kā arī jāizmanto slēgta tipa apavi, zeķes un cimdi.

**6.4 Ugunsdzēsšanas aparāti** – Rekomendēts vismaz divu (2) kg ietilpības manuāli darbināms ugunsdzēsšanas aparāts. Visiem ugunsdzēsšanas aparātiem jābūt atbilstoši nostiprinātiem.

6.5. Automašīnām, kuras brauc ar degvielu E85 (etanols) ir obligāti jābūt uzstādītam ugunsdzēsšamajam aparātam, vismaz četru (4) kg ietilpības manuāli darbināmam ugunsdzēsšanas aparātam, un tā uzstādīšana atbilstoši FIA J pielikuma 253.-7. punkta priekšnosacījumiem. Tam jābūt obligāti aprīkotam ar spiediena pulksteni un skaidri saredzamu lietošanas termiņu. Atļauta un ieteicama automātiskā ugunsdzēsšanas sistēma, atbilstoši FIA J pielikuma 253-7.apakšpunkta nosacījumiem.

## 7.PANTS: MOTORS

Dzinējs un dzinēja modifikācija brīva.

**7.1. Izplūdes sistēma** - Izplūdes sistēma leļpus cilindru bloka galvas nav reglamentēta ar nosacījumu, ka noteiktais 100 dB(A) pie 4500 apgr./min. trokšņa līmenis, kas mērīts atbilstoši FIA trokšņa mērīšanas metodei, nav pārsniegts.

**Sacensību nolikumā atbilstoši trasei, var būt noteikts cits izplūdes sistēmas trokšņa līmenis.**

Izpūtējs drīkst atrasties zem automašīnas virsbūves, izplūdes gala atverei jāatrodas ne dziļāk, kā 100 mm no gabarīta. Ja izpūtējs tiek virzīts uz priekšējo motora pārsegu, vai priekšējo a/m spārnu, tajā jāatrodas iemetinātam aizsargrežģim. Izpūtējs nedrīkst izvīzīties ārpus automašīnas virsbūves gabarītiem.

7.2. Dzinēja kartera ventilācija jā saglabā oriģinālā izpildījumā. Ja dzinēja gaisa ieplūdes sistēma ir pārveidota no oriģinālas, tad dzinēja kartera ventilācijai ir jābūt ievadītai droši nostiprinātā traukā ar filtrējošu elementu spiediena izvadīšanai atmosfērā.

**7.3. Motora stiprinājumi** - Stiprinājumu elastīgos elementus drīkst nomainīt ar citiem neatkarīgi no to materiāla, kā arī dzinēja stiprinājuma vieta nav reglamentēta, nesamazinot to skaitu.

### 7.4. Dzesēšanas sistēma

Dzesēšanas šķidrums – h<sub>2</sub>O ieteicams.

## 8.PANTS TRANSMISIJA

**8.1 Pārnesumu kārba** - Pārnesumu kārba un tās attiecības nav reglamentēta. Pārslēgšanās mehānisms brīvs. Stiprinājumu elastīgos elementus drīkst nomainīt ar citiem neatkarīgi no to materiāla, kā arī pārnesumu kārbas stiprinājuma vietas nav reglamentētas, nesamazinot to skaitu.

**8.2 Sajūgs** - Sajūgs, sajūga disks, un tā mehānisms nav reglamentēts.

**8.3 Diferenciālis** - Diferenciāļi nav reglamentēti un to stiprinājumu elastīgos elementus drīkst nomainīt ar citiem neatkarīgi no to materiāla, kā arī diferenciāļa stiprinājuma vietas nav reglamentētas, nesamazinot to skaitu.

**8.4 Piedziņas vārpstas un pievad kardāns** - Piedziņas vārpstas starp diferenciāli un riteņiem, kā arī pievada kardāns starp kārbu un diferenciāli nav reglamentēts.

## 9.PANTS BALSTIEKĀRTA

**9.1 Priekšējā un aizmugurējā ritošā daļa** - Kustīgo savienojumu materiāls drīkst atšķirties no oriģinālā (piem., cietāki elastīgie elementi, powerflex, alumīnijs, Uniball šarnīri utt.).

Priekšējo un aizmugurējo piekari drīkst modificēt ar tirdzniecībā brīvi pieejamām ražotāja izstrādātām, vai pašrocīgi izstrādātām sporta tipa piekares svirām un kustīgiem mehānismiem, bet, ja tiek saglabāta oriģinālās piekares viengabala rūpnieciski kaltās detaļas, tām drīkst veikt pārbūvi noņemt materiālu griežot slīpējot, vai izveicot urbumu, bet ja šīm detaļām tiek izveikta termiska pārbūve metinot, tad šuves slīpēt un špaktelēt ir aizliegts. Šo detaļu jebkāda cita termiska apstrāde sildīt, locīt vai kalt ir stingri aizliegts. Stūres stieņi, stūres savienojumi un tos savienošās daļas nav reglamentētas, bet tām jābūt izgatavotām no dzelzs viengabala materiāla. Stūres pastiprinātāja sūknis nav reglamentēts.

**9.2 Priekšējā un aizmugurējo balstiekārtas sijas vai rāmis:** Oriģinālās balstiekārtas sijas, vai rāmju daļas drīkst pārveidot, vai aizstāt ar citu modeļu sijām vai rāmjiem. Ja uz šiem balstiekārtas elementiem neattiecas 9 Panta 9.1 punkts, materiāla pievienošana jāveic, izmantojot materiālu, kas kopē oriģinālās daļas materiālu stingrību un konstrukcijas drošību.

**9.3 Stabilizatori:** Stabilizatori nav reglamentēti.

**9.4 Amortizatori:** Nav reglamentēti ar nosacījumu, ka netiek izmainīts to skaits, tips (teleskopiskie, sviras utt.), darbības princips (hidrauliskie, berzes, jauktie utt.) To stiprinājuma punkti pie virsbūves nav reglamentēti.

## 10.PANTS RITEŅI UN RIEPAS

**10.1** Nokomplektēts ritenis. Maksimālie riteņu izmēri ir reglamentēti. Riteņu stiprināšanas bulskrūves drīkst aizstāt ar stiprināšanas tapskrūvēm un uzgriežņiem ar nosacījumu, ka stiprināšanas punktu skaits un vītņoto daļu diametri saglabājas nemainīti. Nokomplektēta riteņa augšējai daļai (atloks + disks +rieпа), atrodoties vertikāli uz riteņa rumbas tās centrā, jābūt virsbūves nosegtai, mērot vertikāli.

**10.2** Rezerves ritenis. Automobilī aizliegts vest rezerves riteni sacensību laikā.

**10.3** Riteņa maksimālais platums – 225mm, pēc ražotāja marķējuma.

## 11.PANTS KLĪRENSS

Neviena automobiļa daļa, izņemot diskus un riepas, nedrīkst skarties pie zemes, kad gaiss izlaists no visām vienā automobiļa pusē esošām riepām. Lai to pārbaudītu, tiek izņemti visu vienā automobiļa pusē esošo riepu gaisa ventīļi. Šis tests jāveic uz līdzenas virsmas.

## 12.PANTS BREMZES

Bremzes ir obligātas visiem četriem riteņiem, bremžu uguniem ir jādarbojas bez aizes.

Priekšējo bremžu disku diametram un tipam jāatbilst, auto ražotāja noteiktajai automašīnas pašmasai. Maksimālais virzuļu skaits uz riteni nav reglamentēts.

Bremžu diska maksimālais diametrs nav reglamentēts. Bremžu diskus jābūt izgatavotiem no metāliska dzelzs materiāla. Šādi nosacījumi attiecas uz visu bremžu iekārtu kopumā.

Bremžu cauruļvadus ieteicams aizstāt ar aviācijas kvalitātes bremžu cauruļvadiem.

Originālo stāv bremzi drīkst aizstāt ar hidraulisku vārstu, kuru pilots darbina ar roku bez jebkādas starpsistēmas.

Drīkst uzstādīt sporta tipa bremžu sviru bloku.

Bremzēšanas spēku sadalījuma regulēšana nav reglamentēta .

Ja automobilis oriģinālajā versijā bijis aprīkots ar bremžu pret bloķēšanas sistēmu, drīkst demontēt tās vadību.

Obligāti jāuzstāda papildus bremžu LED diožu gaismas priekšējā stikla augšējā, no šofera tālākajā malā, un aizmugurējā stiklā, minimālais diožu skaits 10 gab, bremžu uguniem jādarbojas bez aizes.

## 13.PANTS: VIRSBŪVE

**13.1 Ārpuse** - Atļautas aerodinamiskas palīgierīces (bodi) ,tām jābūt droši nostiprinātām uz automobiļa. Atļauts atlocīt spārnu metāliskās malas, vai samazināt plastmasas malas, ja tās izvirzās riteņa arkā. Riteņu arku iekšpusē esošās skaņas izolācijas plastmasas daļas drīkst demontēt. Virsbūves spārnus, motora pārsegu un bagāžas vāku drīkst aizstāt ar plastmasas vai citu kompozītu, šķiedras materiālu saglabājot tā funkciju. Jumta lūka, ja tiek demontēta ir jābūt viengabala aiztaisītai, aizmetinātai. Nedrīkst uzstādīt plastmasas vai šķiedras materiālu durvis vai jumtu, kā arī aizliegts graizīt , atvieglināt – vadītāja durvis.

Drīkst noņemt skaņas izolācijas materiālus un pretkorozijas aizsardzības materiālus. Atļauts demontēt ārējās dekoratīvās aizsarg līstes. Buferi ir obligāti visas sacensības laikā, to stiprinājumi nav reglamentēti ar nosacījumu, ka buferu atrašanās vieta paliek neizmainīta. Buferim jābūt nostiprinātam tā, lai brauciena laikā tas neatdalītos no a/m.

Virsbūves apakšdaļas aizsargu uzstādīšana nav reglamentēta. Jābūt vismaz vienam strādājošam vējstikla tīrītājam pilota pusē. Automobilim obligāti jābūt aprīkotam ar salona atpakaļskata spoguļi. Virsbūves ārējie spoguļi nav reglamentēti. To forma nav reglamentēta.

Priekšējā bufera iekšpusē trieciena šķērss stienis ir obligāts, tas nedrīkst būt šaurāks par priekšējo riteņu rumbu bāzi.

Aizliegts pilnībā pārbūvēt oriģinālo virsbūves sliekšņu un grīdu konstrukciju, kā arī jumta priekšējos, vidējos un aizmugurējos statņus.

Par virsbūves konstrukcijas izmaiņu atbilstību lemj Tehniskais komisārs.

**13.2 Virsbūves stiklojums** - Virsbūves stiklojums ir obligāts. Ja tiek saglabāts oriģinālais stiklojums, sānu un aizmugurējais stikli, priekšējie, aizmugurējie lukturi un sānu skata spoguļi jāpārklāj ar caurspīdīgu, bezkrāsainu drošības plēvi, kuras biezums nepārsniedz 100 mikronus, lai novērstu stikla lausku šķīšanu sadursmes gadījumā. Virsbūves vējstiklam obligāti jābūt vairākslāņu (Triplex) tipa.

Citi virsbūves stikli drīkst būt aizstāti ar caurspīdīgu min 3 mm Polikarbonāta materiālu uzrādot tā izcelsmes sertifikātu. Jebkāds stiklu tonējums ir aizliegts.

**13.3 Kabīne** - Pasažiera un aizmugurējo(-os) sēdekli(-ļus) drīkst demontēt.

Atļauta visu izolējošo, skaņas izolācijas un apdares materiālu un paklāju demontāža.

Nedrīkst demontēt priekšējo vadītāja un blakussēdētāja durvju apdares paneļus. Tie var būt oriģinālie vai izgatavoti no vismaz 0,8 mm biezas metāla loksnes, no vismaz 1 mm biezas oglekļa šķiedras vai vismaz 2 mm bieza cita cieta un nedegoša materiāla.

Paneļiem pilnībā jānosedz durvis, slēdzenes un stiklu pacelšanas mehānismi.

Elektrisko logu mehānismi nav reglamentēti. Papildu aprīkojums, kas neatstāj ietekmi uz automobiļa uzvedību, tāds kas padara automobiļa interjeru estētiskāku vai komfortablāku (apgaisojums, apsilde, radio utt.) ir atļauts demontēt ar nosacījumu, ka tas nekādā mērā, pat pastarpināti neiespaido motora, stūres iekārtas, transmisijas, bremžu vai stabilitātes uz ceļa raksturlielumus.

Oriģinālo gaisa kondicionēšanas sistēmu drīkst demontēt.

Oriģinālās apsildes iekārtas drīkst aizstāt ar citām.

Iekšējās apsildes ierīces ūdens pieplūdi drīkst bloķēt, lai izvairītos no ūdens izšļākšanās sadursmes gadījumā, ja pieejama elektriska vai līdzīga pret aizsvīšanas sistēma.

Atļautas versijas ar stūri kreisajā pusē un labajā pusē ar nosacījumu, ka oriģinālais automobilis un pārveidotais automobilis ir mehānikas ziņā ekvivalents detaļas un funkcijas saglabājas tādas, kā paredzējis izgatavotājs.

Visām vadības ierīcēm jābūt izgatavotāja piegādātām.

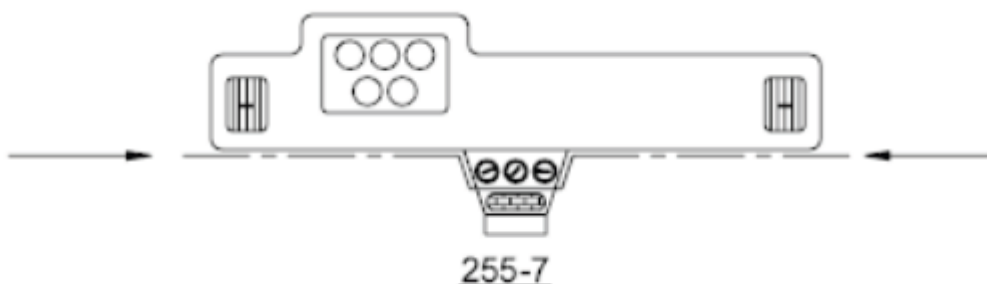
Ja vadības ierīces ir pašizgatavotas vai kā citādi izmainīta to oriģinālā konstrukcija tām obligāti jābūt izgatavotām no metāla un to konstrukcija un izpildījums nedrīkst rast aizdomas par konstrukcijas drošības neatbilstību. Par šo konstrukcijas izmaiņu atbilstību lemj sacensību Tehniskais komisārs.

Stūres rats nav reglamentēts, bet tam jābūt noslēgtam.

Obligāti stūres pretaizdzīšanas sistēmas slēgmehānisms jāpadara par nefunkcionējošu.

**13.4 Mēraparātu panelis** - Mēraparātu panelis (torpeda) ir obligāts. Apdares paneļus, kas atrodas zemāk par mērinstrumentu paneli un nav tā sastāvdaļas, drīkst demontēt.

Atļauts demontēt centrālās konsoles, ja tā nesatur ne apsildi, ne instrumentus (skatīt attēlu 255-7).



Mērinstrumenti nav reglamentēti. Tomēr to instalācija nedrīkst saturēt nekādu risku.

Aizliegti mērinstrumenti, salonā, kuri ir mehāniski un tiem tiek pievadīts šķidrums, (eļļa, degviela, dzesēšanas šķidrums).

Standarta slēdžus drīkst aizstāt ar citādas konstrukcijas slēdžiem un izvietot citur mērinstrumentu panelī vai centrālajā konsolē. Jebkādas atveres, kas saistītas ar šādiem pārveidojumiem, ir jānosedz.

## 14.PANTS: ELEKTROIEKĀRTA

**14.1 Vadi-** Motora vadu kūlis nav reglamentēts. Visiem vadu kūļiem kas atrodas tiešā izplūdes, turbīnas tuvumā jābūt aizsargātiem ar karstumizturīgu nedegošu materiālu, vai jālieto karstumizturīga aizsargsiena.

Citi elektrības vadu kūļi nav reglamentēti ar nosacījumu, ka tie atbilst šādiem nosacījumiem

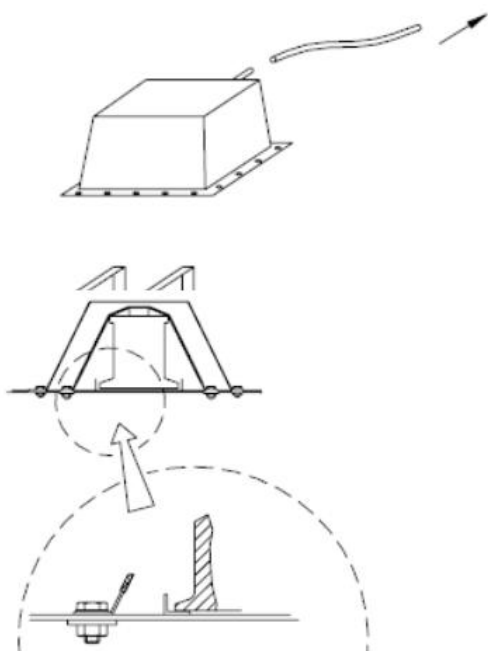
**14.2 Akumulatoru baterija** - Akumulatoru baterijas(-u) marka un ietilpība nav reglamentēta. Jebkurā brīdī jābūt iespējai iedarbināt motoru, izmantojot automobilī esošo akumulatoru bateriju.

Katrai akumulatoru baterijai jābūt droši nostiprinātai un nosegtai, lai izslēgtu īssavienojumu vai noplūdi. Ja akumulatoru baterija jānostiprina vietā, kas atšķiras no oriģinālās, tā jānostiprina pie virsbūves, izmantojot metāla pamatni un divas metāla skavas ar izolējošu pārklājumu, kuras stiprinās pie grīdas ar bultskrūvēm un uzgriežņiem. Šo skavu piestiprināšanai jāizmanto vismaz 10 mm bultskrūves un zem katras bultskrūves vismaz 3 mm biezas starplikas ar laukumu vismaz 20 cm<sup>2</sup> virsbūves metāla pretējā pusē.

Akumulatoru baterijai jābūt nosegtai ar sūces drošu kasti, kas stiprinās neatkarīgi no akumulatoru baterijas. Tās novietojums nav reglamentēts; tomēr kabīnē to drīkst novietot tikai aiz priekšējiem sēdekļiem. Tādā gadījumā aizsarg kastei jāsaturs gaisa ieplūdes atveri un izplūdes atveri, kas izvada gaisu ārpus kabīnes (skatīt attēlus 255-10 un 255-11).

No 2018. gada automašīnas salonā varēs novietot tikai sausā tipa akumulatoru baterijas.

Ja kabīnē esošā akumulatoru baterija ir sausā baterija, tai jābūt elektriski aizsargātai ar vāku, kas to pilnībā nosedz.



**14.3 Ģenerators** - Nav reglamentēts.

**14.4 Apgaismošana** - Jāsaglabā apgaismošanas ierīces, tām jābūt funkcionējošām visas sacensības laikā, izņemot miglas lukturiem, numuru apgaismojumam un pagriezienu rādītājiem.

**14.5 Drošinātāji** - Elektriskās ķēdes drīkst papildināt ar drošinātājiem. Drošinātāju kastī drīkst demontēt vai pārcelt uz citu vietu.

**14.6 Galvenais masas slēdzis.** Galvenais masas slēdzis ir ieteicams, tam jāpārtrauc visas elektriskās ķēdes (akumulatora, ģenerators vai dinamot, gaismas, skaņas signālu, elektrisko vadības ierīču utt.) un motora darbība. Tam jābūt dzirksteļu drošam modelim un pieejamam no vieglās automašīnas iekšpuses un ārpusē. Slēgtu automašīnu ārpusē slēdža iedarbināšanas sistēmai jāatrodas vējstikla stiprinājuma zemākajā daļā. Tas jāapzīmē ar sarkanu dzirksteli zilā trijstūrī ar baltu malu; trijstūra pamatnei jābūt vismaz 12 cm garai.

Prasība pēc ārpusē esošas slēdža iedarbināšanas sistēmas attiecas tikai uz slēgtām automašīnām.

**15.PANTS:** drīkst izmantot tirdzniecībā brīvi pieejamo degvielu – benzīnu, dīzeli, bioetanolu (E85). A/m ar bioetanolu jābūt atzīme uz auto uzlīmes veidā E85. Visām citām degvielām pirms sacensībām nepieciešama tehniskā komisāra rakstiska atļauja.

## **16.PANTS: BAROŠANAS SISTĒMA**

**16.1 Degvielas tvertne-** Drīkst saglabāt oriģinālo degvielas tvertni. Atļauts uzstādīt FT3 1999, FT3.5 vai FT5 degvielas tvertnes, kas atbilst FIA specifikācijām J – 253.nod.14.punkts, kā arī degvielas tvertnes ar SFI 28.1 homologāciju. Ieteicams FT3 1999, FT3.5 vai FT5 degvielas tvertnes papildīt ar MIL-B-83054 vai D-Stop tipa drošības putām. Pieļaujama šo degvielas tvertņu lietošana ar beigušos homoglācijas termiņu. Kā arī pieļaujama pašizgatavotu degvielas bāku lietošana no metāla materiāla ne plānāka par 4mm, šo bāku konstrukcijai jāatbilst visām drošības pamatprasībām ar drošības vārstu bākas ventilācijas sistēmā, par katru konkrēto gadījumu lemj sacensību tehniskā komisija.

Degvielas tvertņu novecošana izsauc ievērojamu stiprības rādītāju pasliktināšanos.

Uzpildes atveru atrašanās vieta nav reglamentēta, izņemot logu paneļus, un tās nedrīkst izvirzīties ārpus virsbūves perimetra.

Ja degvielas uzpildes atvere netiek izmantota, tā hermētiski jānoslēdz.

Oriģinālo oglekļa filtru no degvielas tvertnes gaisa kanāla, kā arī tā vadības bloku drīkst demontēt.

Degvielas bākas stiprinājumi un atrašanās vieta nekādā veidā nedrīkst ietekmēt automobiļa drošību.

Degvielas bākas stiprināšanai drīkst izmantot ne mazāk, kā četras M10 skrūves ar minimums 1mm biezām un 25mm platām divām dzelzs stīpām un 3mm biezām pastiprinājuma plāksnēm virsbūves pretējā pusē ar minimālo laukumu 40cm<sup>2</sup>.

Degvielas tvertnes kopējais tilpums nedrīkst pārsniegt 100 litrus.

Uzpildīšanas atveres un degvielas tvertnes ventilācijas atveres savienojumiem jābūt aizsargātiem ar ugunsdrošu un šķidrumsdrošu aizsargierīci.

Ja benzīna tvertne atrodas automobilī ar aizmugurējām durvīm, bagāžas nodalījumā, vai salonā aiz pilota sēdekļa tvertnei jābūt aizsargātai ar ugunsdrošu un šķidrumsdrošu metāla aizsarg kastī.

Ja oriģinālā degvielas tvertne oriģinālajā vietā tiek aizstāta ar FT3 1999, FT3.5 vai FT5 degvielas tvertni, jaunais mezgls nedrīkst izvirzīties zemāk automobiļa apakšā nekā oriģinālā tvertne.

Visos gadījumos starp kabīni un bagāžas nodalījumu jābūt ugunsdrošai un šķidrumsdrošai starpsienai.

**16.2 Cauruļvadi un sūkņi** - Visiem šķidrums saturošiem cauruļvadiem ir jābūt pasargātiem ar aizsargu no rotējošiem, vai karstuma izdalošiem mehānismiem, ja tie atrodas tiešā to tuvumā. Ieteicams lietot aviācijas kvalitātes benzīna cauruļvadus.

Benzīna, eļļas, hidraulikas un dzesēšanas cauruļvadu un sūkņu uzstādīšana šķērsojot pilota kabīne jābūt atbilstoši J- pielikuma 253-3.apakšpunkta nosacījumiem.

Elektriskie degvielas sūkņi nedrīkst darboties dzinējam noslāpstot.

Sūkņiem jābūt nošķirti no kabīnes ar ugunsdrošu un šķidrumsdrošu aizsargierīci.

### **17.PANTS: VILKŠANAS CILPA**

Automašīnas priekšā un aizmugurē jābūt vilkšanas cilpām, visas sacensības laikā.

Vilkšanas cilpas nedrīkst izvirzīties ārpus mašīnas gabarītiem. Tai jābūt labi redzamai, nokrāsotai dzeltenā, sarkanā vai oranžā krāsā un atzīmētām ar bultiņu.

### **18.PANTS: VELKOŠO RITEŅU PIEDZIŅA.**

Automašīnām, kas rūpnieciski ražotas ar AWD transmisijas piedziņu ir atļauta pārbūve uz RWD piedziņu.

Ievērojot punkta 9.1. – 9.2. un 13.1. priekšnosacījumu. Par katru šo gadījumu lemj sacensību tehniskais komisārs.

### **19. PANTS: AUTOMOBILU KOPSKATS**

Automobilim jābūt bez izteiktiem vizuāliem un konstruktīviem defektiem (rūsa, stipri deformētas virsbūves daļas, stipri saplaisājuši stikli tiešās redzamības zonā utml.), kuri var jebkādā veidā ietekmēt sacensību drošību vai radīt negatīvu iespaidu par tām.

Automobiļa krāsojumam ierobežojumu nav, izņemot sacensību Nolikumā minētās prasības.

Katram automobilim jābūt apgādātam ar starta numuriem un sacīkšu Nolikumā reglamentētajiem uzrakstiem (reklāmu), ko nodrošina Organizators.

Durvju, motora pārsega, spārnu utt. saskares vietas ar virsbūvi aizlīmēt nav atļauts.

### **20. PANTS: NOBEIGUMS**

Tehniskajos noteikumos var tikt ieviesti papildinājumi vai precizējumi par neskaidrām situācijām, kurus rakstiski apstiprina LAF Šosejas komisijas drifta darba grupa konsultējoties ar šosejas komisijas tehnisko dienestu, divas nedēļas pirms to stāšanās spēkā.

Braucēja pienākums ir pierādīt automobiļa atbilstību šiem noteikumiem.

Par neskaidriem jautājumiem tiek rekomendēts konsultēties LAF Šosejas komisijas drifta darba grupā.

### **21.PANTS: VALODA**

Domstarpību gadījumā noteicošā ir šo noteikumu versija Latviešu valodā



Par tehniskajos noteikumos neatrunātiem jautājumiem sacensību dienā, lēmumu pieņem tehniskais tiesnesis un sacensību komisārs, ņemot kā primāro, drošību. Par izmaiņām drošības labad sezonas laikā lēmumu pieņem drifta darba grupa.

